

ANP – Agência Nacional do Petróleo
TÉCNICO ADMINISTRATIVO – APOIO ADMINISTRATIVO
PROVA 22

Comentário da prova realizada dia 30/03/2008.

16 - A vantagem de se utilizar um serviço de webmail em relação ao uso de ferramentas locais para gerenciamento de e-mails é a possibilidade de acessar e-mails em

- (A) máquinas que possuam acesso à Internet e navegador HTML instalado.
- (B) máquinas que possuam acesso à Internet e uma ferramenta de e-mail, como Microsoft Outlook Express, instalada.
- (C) máquinas que possuam configuração necessária para acessar os servidores SMTP e POP3.
- (D) máquinas sem nenhum software instalado.
- (E) qualquer máquina, independente do servidor de e-mail estar funcionando.

COMENTÁRIO

O serviço de WEBMAIL(email pela web) é acessado utilizando um computador que esteja conectado a Internet em conjunto com um navegador(browser) que pode ser o Internet Explorer, Mozilla Firefox, Safári, Konqueror, entre outros. Quando usamos uma ferramenta de e-mail, como o Outlook, Outlook Express ou Mozilla Thunderbird, isso não caracteriza o uso do WebMail.

A vantagem do Webmail em relação a uma ferramenta de e-mail é a facilidade do acesso, necessitando apenas do e-mail e senha. Não precisando de nenhuma configuração específica no navegador, o que não acontece com uma ferramenta de email, onde temos que configurar os protocolos de envio(SMTP) e de recebimento(POP).

Resposta: A

17 - Os procedimentos a seguir são recomendados para aumentar o nível de segurança do computador, EXCETO:

- (A) não utilizar programas piratas.
- (B) manter antivírus e spyware atualizados.
- (C) instalar programas com procedência desconhecida.
- (D) evitar o uso de dispositivos de armazenamento de terceiros.
- (E) realizar periodicamente backup dos arquivos mais importantes.

COMENTÁRIO

Questão simples. Sabemos que a "instalação de programa com procedência desconhecida" pode conter vírus ou malwares que podem desestabilizar nosso sistema.

Resposta: C

18 - A Suponha que um usuário conectou um mouse com tecnologia plug and play em um computador com sistema operacional Windows XP e com hardware que suporta essa tecnologia. Que procedimento deve ser seguido para utilizar o dispositivo em questão?

- (A) Reiniciar o computador.
- (B) Reiniciar o computador e configurar a BIOS.
- (C) Realizar logoff e, depois, login.
- (D) Não realizar nenhum procedimento, pois o dispositivo será automaticamente reconhecido
- (E) Configurar a BIOS para que o dispositivo utilize os recursos corretos, sem conflitos.

COMENTÁRIO

Sabemos que a tecnologia "Plug and Play – PnP", detecta automaticamente um dispositivo quando este é conectado ao sistema. Não necessitando efetuar nenhum procedimento para que o mesmo seja reconhecido.

Resposta: D

19 - SIMM e DIMM são tipos de módulos de

- (A) cache.
- (B) BIOS.
- (C) software.
- (D) memória ROM.
- (E) memória RAM.

COMENTÁRIO

As memórias RAM do tipo DRAM(Dynamic Random Access Memory) possuem alguns tipos de encapsulamento em seus módulos. São eles o DIP (Dual In Line Package), o SIPP (Single In Line Pin Package), o SIMM(Single In Line Memory Module) e o DIMM(Double In Line Memory Module).

Veja mais no link abaixo:

<http://www.infowester.com/memoria.php>

Resposta: E

- 20** - Um usuário que não possui privilégios de administrador deseja visualizar o texto de um documento Microsoft Word 2003 escrito utilizando as cores de fonte verde, azul, amarela e preta. O documento não possui tabelas, figuras, nem quaisquer outros recursos de edição disponíveis no Microsoft Word. Entretanto, o computador que o usuário está utilizando, com sistema operacional Windows XP e acesso à Internet, não possui nenhuma versão do Microsoft Word instalada. Qual ação gera a melhor visualização do documento?
- (A) Instalar o Word Imager e abrir o arquivo utilizando esse software.
 - (B) Fazer upload do arquivo e exibi-lo utilizando o Google Docs (disponível em <http://docs.google.com>).
 - (C) Modificar a extensão do arquivo de doc para txt e, depois, abri-lo utilizando o software Bloco de Notas do Windows XP.
 - (D) Gerar um documento PDF através do comando doctopdf no prompt do MS-DOS e visualizar esse arquivo utilizando o Acrobat Reader.
 - (E) Gerar uma imagem do documento utilizando o Microsoft Paint e, depois, abrir a imagem utilizando o mesmo software.

COMENTÁRIO

Vamos por partes, um usuário que não tem privilégio de administrador não pode instalar aplicativos em sua máquina. Logo, não pode instalar esse Word Imager, mesmo que quisesse não conseguiria, pois esse soft não existe. Eu conheço "Microsoft Word Viewer 2003", que permite visualizar e imprimir arquivo Word sem ter o Word instalado. Letra A errada.

Se ele mudar a extensão o arquivo de .DOC para .TXT poderá até abrir o arquivo, mas, não visualizará o texto com as cores citadas no enunciado da questão. Letra C errada.

Comando DOCTOPDF, esse é um novo comando do MS-DOS para converter .DOC para .PDF, fala sério... Letra D errada.

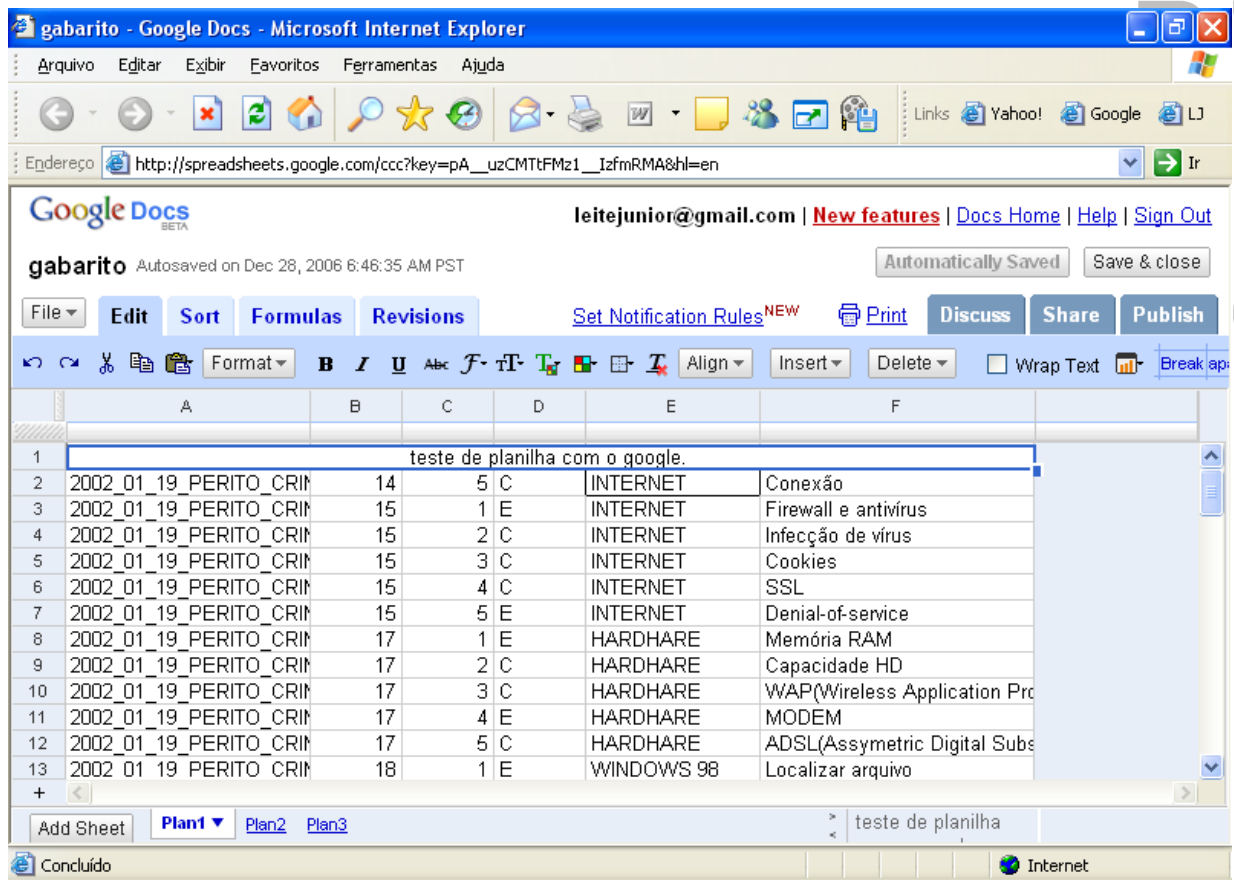
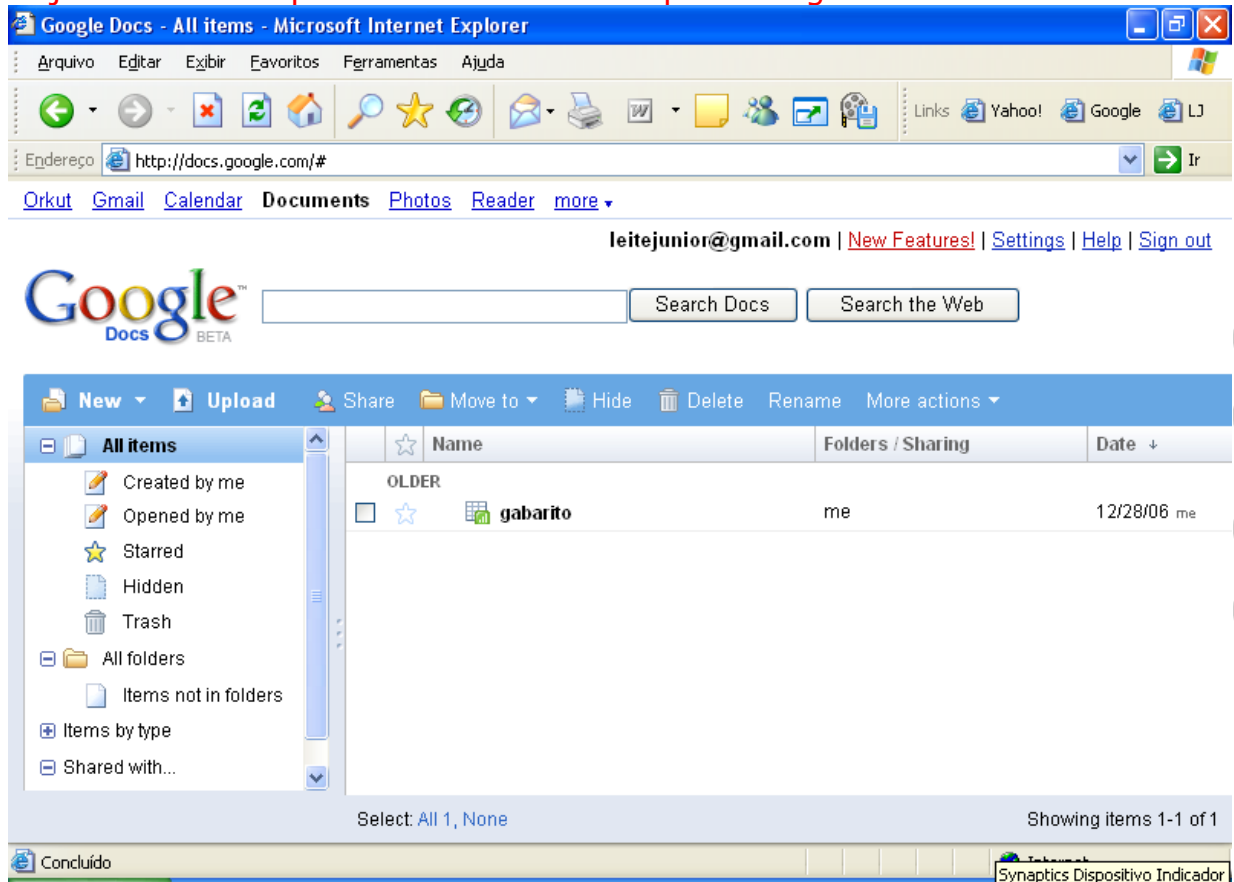
Como ele vai exportar do Word para o Paint se não tem o Word instalado, e se tivesse, o Word exporta o arquivo .DOC para .BMP? A resposta é não! Letra E errada.

Sobrou a letra B, que está correta. O "Google Doc" é uma ferramenta do Google que permite que o usuário possa editar um documento Office(Word/Excel) direto da Internet.

Faça um tour usando o link abaixo:

<http://www.google.com/google-d-s/tour1.html>

Veja abaixo uma planilha sendo editada pelo Google Docs.



Resposta: E

CONSIDERAÇÕES GERAIS

Prova bastante prática, misturando funcionalidade da Internet com tarefas do dia-a-dia.

QUESTÕES POR DISCIPLINA

HARDWARE - 1
WINDOWS - 1
REDES - 1
WORD - 1
SEGURANÇA - 1

GABARITO OFICIAL

NOÇÕES DE INFORMÁTICA I				
16 - A	17 - C	18 - D	19 - E	20 - B

Um abraço a todos. Espero que tenham acertado todas as 5 questões.

Prof. Leite Júnior – Informática para Concursos
Conhecimento... Nunca é demais!

www.leitejunior.com.br