



CONCURSO: TRT -2ª REGIÃO – SÃO PAULO

CARGO: ANALISTA JUDICIÁRIO – ÁREA JUDICIÁRIA

NÍVEL SUPERIOR

DATA: 16/11/2008

16. Começa a executar a partir da ROM quando o hardware é ligado. Exerce a função de identificar o dispositivo do sistema a ser inicializado para, em última instância, executar o carregador de boot. Este enunciado define

- (A) o kernel.
- (B) o BIOS.
- (C) o drive.
- (D) a RAM.
- (E) o sistema operacional.

A) ERRADO. O Kernel é o núcleo de um Sistema Operacional. Cabe a ele executar as tarefas básica de controle do hardware e software.

B) CERTO. Basic Input e Output System. É o primeiro programa que executado quando o computador é ligado.

C) ERRADO. É a parte física de um sistema. O hardware.

D) ERRADO. É a principal memória do computado. Tem como principal característica ser volátil.

E) ERRADO. Software que permite gerenciar os recursos do microcomputador.

RESPOSTA: B

17. O Windows XP possui um componente chamado "restauração do sistema" que atua sobre o registry. Esse componente salva periodicamente, além de outros estados de software,

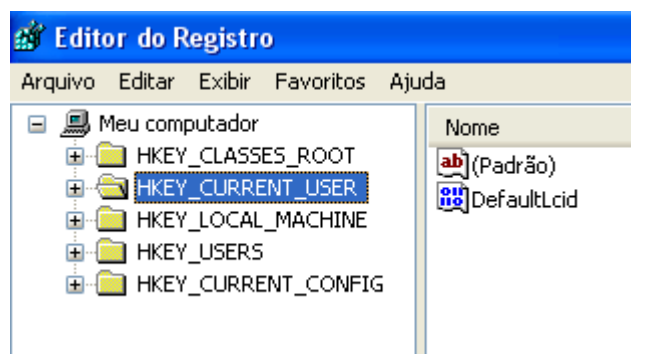
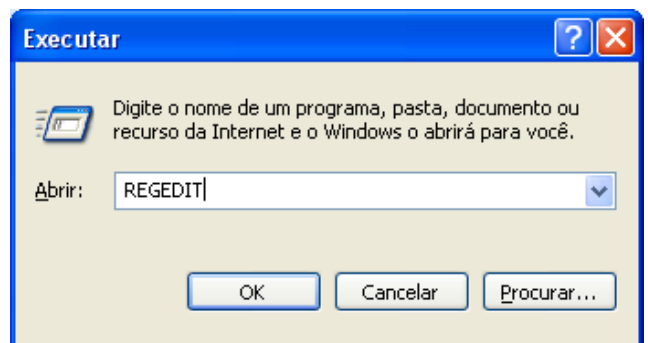
- (A) os barramentos.
- (B) a memória RAM.
- (C) o boot.
- (D) os hives.
- (E) o HD.

A) ERRADO. São vias de comunicação usada pelos dispositivos para troca de informação.

B) ERRADO. É a principal memória do computado. Tem como principal característica ser volátil.

C) ERRADO. Carga do sistema operacional.

D) CERTO. São chaves de configuração do Registro do Windows usadas para configurar recursos do sistema operacional e software instalados no mesmo. Para acessar o registro digite REGEDIT na caixa EXECUTAR do sistema.



O sistema trabalha com 5 hives(como visto acima). É nele onde encontramos os parâmetros de configuração do sistema.

E) ERRADO. Disco rígido. Principal memória auxiliar do sistema.

RESPOSTA: D

18. FAT, RAID e FTP são siglas aplicáveis, respectivamente, a

- (A) sistema de arquivo, redundância de armazenamento de dados e topologia de rede.
- (B) sistema de rede, sistema de arquivo e transferência de arquivo remoto.
- (C) sistema de rede, redundância de armazenamento de dados e sistema de arquivo.
- (D) protocolo de rede, redundância de armazenamento de dados e topologia de rede.
- (E) sistema de arquivo, redundância de armazenamento de dados e transferência de arquivo remoto.

FAT: File Allocation Table/Tabela de Alocação de arquivos. Usada para organizar os dados nos periféricos de armazenamento.

RAID: Redundant Array of Independent Drives/Disks ou Redundant Array of Inexpensive Drives. Permite criar um conjunto de discos criando uma única unidade lógica.

FTP: File Transfer Protocol/Protocolo de Transferência de Arquivo. Usado em sistemas de rede para transferir arquivos. Normalmente uma grande quantidade de dados.

RESPOSTA: E

19. A configuração de rede mais adequada para conectar computadores de

- um pavimento
- um estado
- uma nação

é, respectivamente:

- (A) LAN, WAN, WAN.
- (B) LAN, LAN, WAN.
- (C) LAN, LAN, LAN.
- (D) WAN, WAN, LAN.
- (E) WAN, LAN, LAN.

LAN: Local Area Network/Rede Local. Usada para ligar computadores em uma área reduzida, como uma sala, casa, condomínio, pavimento...

WAN: Wide Area Network/Rede Larga. Usada para ligar sistemas em uma área de grande abrangência, como estado, país ou continente.

- PAVIMENTO: curto alcance. LAN

- ESTADO: longo alcance. WAN ou MAN.

- NAÇÃO: longo alcance. WAN.

RESPOSTA: A

20. O protocolo mais comum utilizado para dar suporte ao correio eletrônico é o

- (A) HTTP.
- (B) NTFS.
- (C) SMTP.
- (D) SNMP.
- (E) FTP.

A) ERRADO. Hiper Text Transfer Protocol/ Protocolo de Transferência de Hipertexto. Usado para transferir dados na WWW.

B) ERRADO: Um sistema de arquivo usado pelo Windows XP para organização de dados.

C) CERTO. Simple Mail Transfer Protocol é o protocolo padrão para envio de e-mails através da Internet. Além dele temo o POP e IMAP que são protocolos de recebimento de email.

D) ERRADO: Simple Network Management Protocol é um protocolo usado para monitorar e controlar serviços e dispositivos de uma rede TCP/IP.

E) ERRADO: File Transfer Protocol/Protocolo de Transferência de Arquivo. Usado em sistemas de rede para transferir arquivos. Normalmente uma grande quantidade de dados.

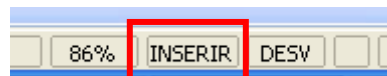
RESPOSTA: C

21. Quando o modo de substituição do editor BrOffice.org Writer estiver ativado, o cursor de texto terá o formato de

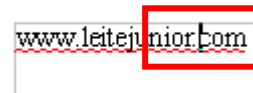
- (A) uma linha vertical intermitente.
- (B) uma linha horizontal intermitente.
- (C) um bloco intermitente.
- (D) um bloco fixo.
- (E) uma linha horizontal fixa.

O modo de substituição pode ser ativado/desativado clicando no painel INSERIR/ACIMA na barra de status ou pressionado a tecla INS.

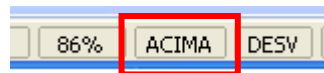
Modo desativado. O texto é deslocado para a direita durante a digitação.



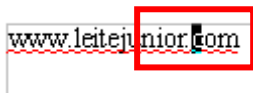
Nesse modo o cursor é apresentado como uma barra vertical fina piscando de forma intermitente.



Modo ativado. O texto é substituído durante a digitação.



Nesse modo o cursor é apresentado como uma barra/bloco vertical grosso piscando de forma intermitente.



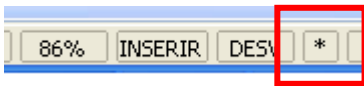
RESPOSTA: C

22. A exibição de um * (asterisco) em um determinado campo da barra de status da planilha BrOffice.org Calc indica que apenas

- (A) o documento novo ainda não foi salvo.
 (B) as alterações no documento ainda não foram salvas.
 (C) o documento novo ainda não tem nome com a extensão .ods.
 (D) o documento novo ainda não tem nome com a extensão .ods ou as alterações no documento ainda não foram salvas.
 (E) o documento novo ou as alterações no documento ainda não foram salvas.

O referido *(asterisco) é mostrado na barra de status.

Sua função é informar que um documento sofreu modificação, caso esse documento seja salvo o asterisco desaparece.



É apresentado quando:

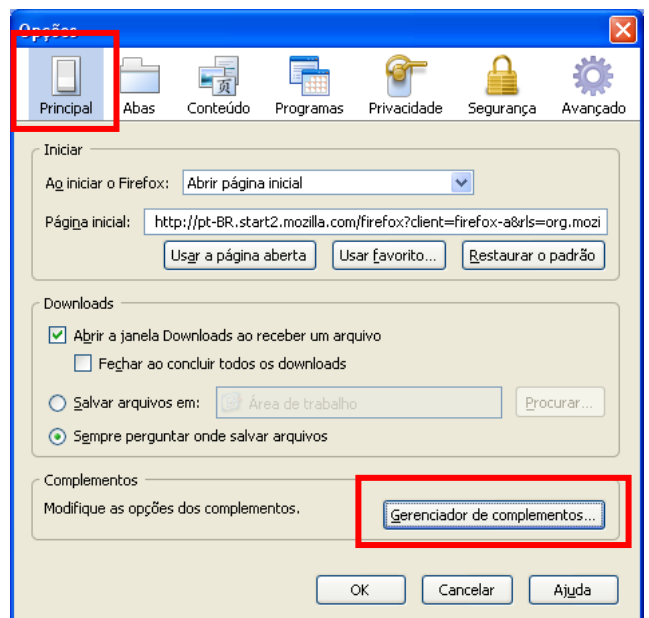
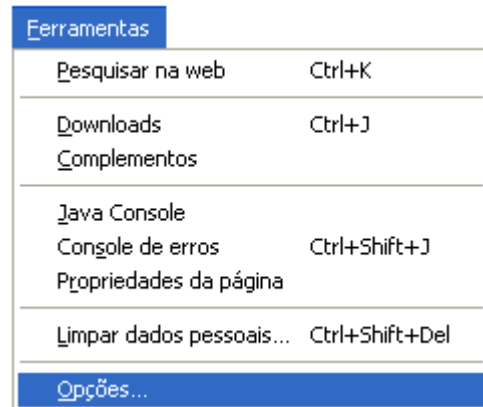
- em um documento novo, não salvo, inicia-se uma digitação;
- um documento já existente é aberto e inicia-se uma digitação.

RESPOSTA: E

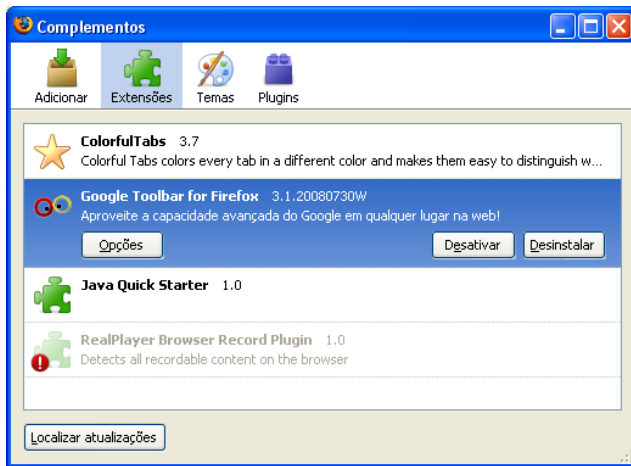
23. A personalização do Mozilla Thunderbird 2, por meio do gerenciamento de extensões e temas em um único lugar, ficou facilitada com o novo

- (A) Gerenciador de Interfaces.
 (B) Gerenciador de Complementos.
 (C) Painel de Visualização.
 (D) Painel de Configurações.
 (E) Navegador de Mensagens.

Extensões e temas são recursos usados para acrescentar funcionalidades ao navegador. Podendo mudar a cor das guias, formato dos botões, etc. O recurso é acessado pelo menu Ferramentas / Opções... / Principal / Gerenciador de complementos...



Clicando no Gerenciador de complementos... temos a janela abaixo:

**RESPOSTA: B**

24. A função Live Bookmarks do Mozilla Firefox 2 permite receber

- (A) atualizações automáticas do navegador.
- (B) extensões de segurança.
- (C) extensões de personalização.
- (D) feeds de RSS no navegador.
- (E) suporte multi-plataforma.

Live Bookmark não é uma expressão muito comum para o nosso linguajar, mas refere-se ao recurso de FEEDS DE RSS.

O que é isso?

RSS tem mais de um significado. Pode ser RDF Site Summary ou Really Simple Syndication ou Rich Site Summary.

É um recurso desenvolvido em XML (linguagem textual usada para compartilhar dados entre páginas) que permite aos desenvolvedores dos sites e blogs divulgarem notícias ou novidades de forma rápida. Para isso, o link e o resumo daquela notícia (ou a notícia na íntegra) é armazenado em um arquivo de extensão .xml, .rss ou .rdf (é possível que existam outras extensões). Esse arquivo é conhecido como feed, feed RSS e podem ser lidos pelo próprio navegador.

**RESPOSTA: D**

25. O software que infecta um computador, cujo objetivo é criptografar arquivos nele armazenados e, na seqüência, cobrar um resgate do usuário para fornecer uma senha que possibilite decifrar os dados, é um malware do tipo

- (A) trojan, denominado ransomware.
- (B) backdoor, denominado ransomware.
- (C) worm, denominado ransomware.
- (D) trojan, denominado spyware.
- (E) backdoor, denominado spyware.

A) CERTO. Programa aparentemente "saudável" que pode trazer em seu conteúdo um MALWARE, como por exemplo um RANSOMWARE.

B) ERRADO. Também conhecido por Porta dos fundos, é uma falha de segurança que pode existir em um programa de ou sistema operacional.

C) ERRADO. Similar a um vírus, cria cópias de si mesmo de um computador para outro, mas faz isso automaticamente, sem a necessidade da execução do usuário.

D) ERRADO. Idêntico ao item A, mas não é um SPYWARE. O spyware é um software que detecta informações pessoais ou importantes transmitindo a um receptor.

E) ERRADO. Idêntico ao item A, mas não é um BACKDOOR.

GABARITO PRELIMINAR

016 - B 021 - C
017 - D 022 - E
018 - E 023 - B
019 - A 024 - D
020 - C

CONSIDERAÇÕES FINAIS

QUERIDO ALUNO(A), PROVA BOA, ENGLOBALANDO VÁRIOS ASSUNTOS.

MAIS UMA VEZ CONTEÚDOS COBRADOS NO EDITAL NÃO CAI NA PROVA, COMO POR EXEMPLO, WINDOWS VISTA.

ESPERO QUE TENHA DADO TUDO CERTO E QUE VOCÊ TENHA TIDO SUCESSO NAS QUESTÕES.

NOS ENCONTRAREMOS EM NOVOS CURSOS.

“BONS ESTUDOS...”

LEITE JÚNIOR

www.leitejunior.com.br

leitejuniorbr@yahoo.com.br

WWW.LEITEJUNIOR.COM.BR

LEITEJUNIORBR@YAHOO.COM.BR

WWW.LEITEJUNIOR.COM.BR

WWW.LEITEJUNIOR.COM.BR

WWW.LEITEJUNIOR.COM.BR