



CONCURSO: SEMACE

CARGO: FISCAL AMBIENTAL – F01 - X

DATA: 29/11/2009

QUESTÃO 11 - Qual das alternativas a seguir contém uma sigla que NÃO corresponde a uma tecnologia de transferência de dados entre um computador e dispositivos de armazenamento em massa, tais como unidades de disco rígido e drives ópticos?

Questão de hardware referente a padrões de disco. Existem vários tipos de dispositivos de armazenamento em massa. – Leite, o que isso? É simples, armazenamento em massa é armazenar um grande volume de dados em dispositivos não volátil (não apaga). Como, CD, DVD, HD, MEMÓRIAS FLASH. Como a questão quer o que NÃO representa esse tipo de tecnologia, vamos a resposta.

A) IDE.

ERRADO. Integrated Drive Electronics. Usado para conectar CD,DVD e HD.

B) ATA.

ERRADO. Advanced Technology Attachment, padrão para interligar dispositivos de armazenamento. Um termo muito usado é o PATA (Parallel ATA) que representa a forma de transmissão de dados em paralelo dos discos rígidos.

C) IEEE.

CERTO. Institute of Electrical and Electronics Engineers é um instituto técnico-profissional internacional dedicado ao avanço da teoria e prática da engenharia nos campos da eletricidade, eletrônica e computação.

D) SATA.

ERRADO. Serial Advanced Technology Attachment. Ao contrário do PATA, o SATA transmite os dados em série. Esta tecnologia permite transmitir um único bit por vez em cada sentido, eliminando os problemas de sincronização e interferência encontrados nas interfaces

paralelas, permitindo que sejam usadas frequências mais altas.

E) SCSI.

ERRADO. Small Computer System Interface. É um padrão concorrente do IDE. Permite a conexão de diversos tipos de dispositivos, incluindo CD-ROMs, impressoras, scanners e unidades de fita usando uma velocidade de transferência de dados de até 320MB/s.

QUESTÃO 12 - Qual é a resolução, em pixels, definida no padrão Super VGA para a exibição de imagens em monitores de vídeo?

Questão de hardware referente a conceitos de monitores. Existem no mercado dois formatos de imagem exibidos pelo monitores. O formato 4:3, tradicional nos monitores CRT e o 16:9, os famosos Wide Screen encontrados nos LCD/PLASMA. Sobre esses formatos de imagens atuam suas resoluções que definem a quantidade de pixel(pontos que formam a imagem) em um monitor. Existem várias tipos de resoluções, as mais antigas, CGA, EGA, VGA, SVGA e XGA, todos trabalhando no formato 4:3. E, Atualmente temos os padrões Wide Screen onde encontramos WXGA, WSXGA, WUXGA, entre outros. A questão cobra esse conhecimento, o tamanho da resolução com base na sigla que a representa.

A) 1366 x 768

ERRADO. Resolução para TV de alta definição (HDTV).

B) 1680 x 1050

ERRADO. Esta resolução é a WSXGA.

C) 1920 x 1200

ERRADO. Esta resolução é a WUXGA.

D) 1152 x 870

ERRADO. Resolução usada em sistemas MAC, não caracteriza SVGA.

E) 800 x 600

CERTO. Representa a resolução Super VGA(SVGA).

QUESTÃO 13 - Marque a alternativa que contém um protocolo usado na Internet para transferir mensagens contidas numa caixa de correio eletrônico para um computador local.

Questão relacionada a protocolos de rede, mais precisamente ao protocolo de recebimento de emails.

A) FTP.

ERRADO. File Transfer Protocol. Protocolo para transferência remota de arquivos.

B) LTP.

ERRADO. Não tem referência com a informática, pelo menos até onde eu sei. Mas, se fosse LPT, teríamos Line Print Terminal, é usado em relação à porta paralela, usada pela impressora. Uma porta paralela já vem embutida na placa mãe. Caso seja necessário, é possível adicionar mais portas através de placas de expansão, que são bastante raras hoje em dia, mas ainda existem. Um PC pode ter até três portas paralelas, LPT1, LPT2 e LPT3.

C) NFS.

ERRADO. Sistema de Arquivo em Rede (Network File System), também conhecido como NFS. O NFS permite que um sistema compartilhe seus diretórios e arquivos com outros sistemas através de uma rede. Usando NFS, os usuários e programas podem acessar arquivos em sistemas remotos quase como se fossem arquivos locais.

D) POP3.

CERTO. Post Office Protocol (POP3) é um protocolo utilizado no acesso remoto a uma caixa de correio eletrônico.

E) FAT32.

ERRADO. É um sistema de arquivos. Tem a função de gerenciar e organizar as informações em um disco. FAT32, presente no Windows 95 OSR2 ("Windows 95 B") e Windows 98 permite romper algumas limitações do tradicional sistema FAT-16. As duas principais são o limite de 2 GB por partição existente no sistema FAT-16, já que no sistema FAT-32 cada partição pode ser de até 2 Terabytes e a diminuição de desperdício em discos.

QUESTÃO 14 - Marque a alternativa que corresponde a um software de gerenciamento de desktop muito usado com o sistema operacional Linux.

Questão de Linux referente a ao gerenciadores gráficos. Tradicionalmente temos dois, ou é o KDE ou o GNOME.

A) KDE.

CERTO. Software de origem alemã, o KDE (sigla inglesa para K Desktop Environment) é, simultaneamente, um ambiente gráfico (que inclui um gerenciador de janelas) e uma plataforma de desenvolvimento livre e de código aberto.

B) Firefox.

ERRADO. Navegador livre para WEB.

C) OpenOffice.

ERRADO. Suíte de aplicativos livre para escritório. Contém os aplicativos Writer, Calc, Impress, Base, Math e Draw.

D) Tomcat.

ERRADO. Funciona como um servidor web, ou pode funcionar integrado a um servidor web dedicado como o Apache ou o IIS. Como servidor web, ele provê um servidor web HTTP puramente em Java.

E) Jboss.

ERRADO. JBoss (pronuncia-se Djei Boss) é um servidor de aplicação de código fonte aberto baseado na plataforma J2EE (Java EE ou Java 2 Enterprise Edition, ou em português Java Edição Empresarial) implementada completamente na linguagem de programação Java. Como é baseada em Java, JBoss pode ser usado em qualquer Sistema Operacional que suporte Java.

QUESTÃO 15 - A figura a seguir apresenta a caixa de diálogo **Opções**, pertencente ao menu **Ferramentas** do Mozilla Firefox:

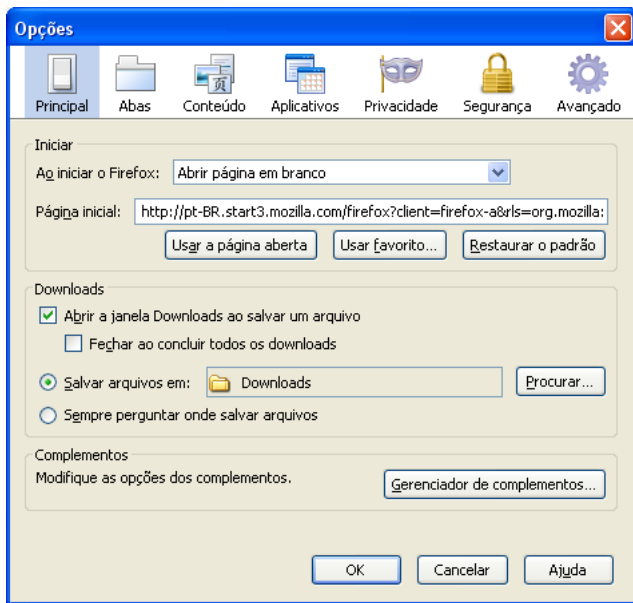


A partir de qual opção desta caixa de diálogo é possível ativar ou desativar a memorização de senhas de sites?

Questão relacionada ao Mozilla Firefox, navegador(browser).

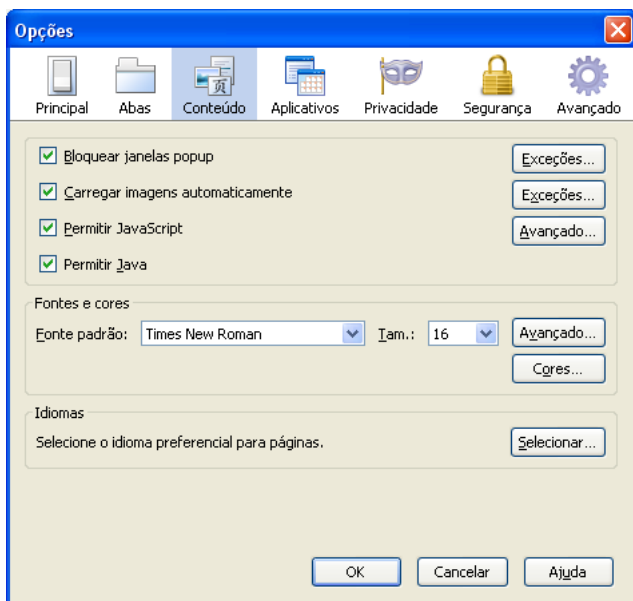
A) Principal.

ERRADO. Definimos a Página Inicial, a pasta de download e os complementos.



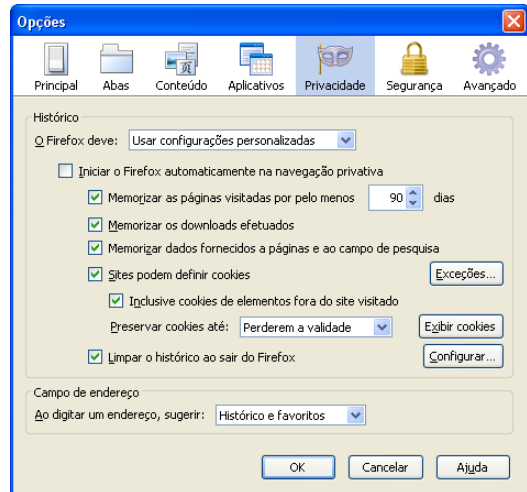
B) Conteúdo.

ERRADO. Definimos bloqueio de pop-ups, recursos Java, fontes e idioma.



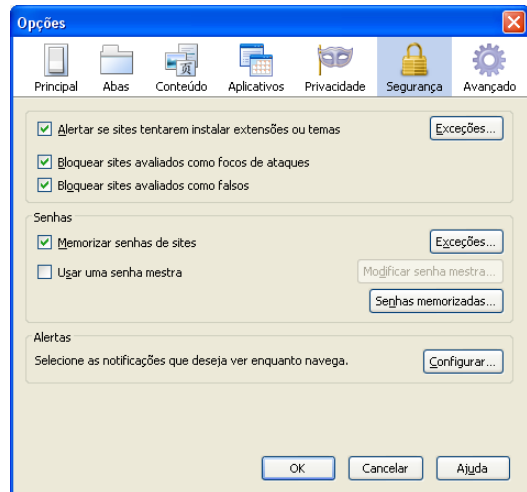
C) Privacidade.

ERRADO. Definimos histórico e cookies.



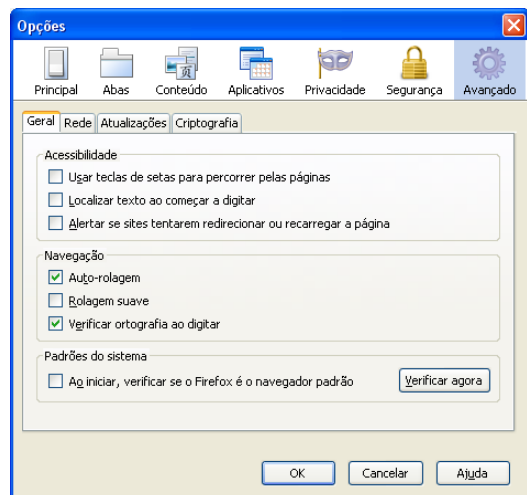
D) Segurança.

CERTO. Definimos alertas de invasão e senhas.



E) Avançado.

ERRADO. Temos 4 guias básica para definição de acessibilidade, redes, atualizações e criptografia.



WWW.LEITEJUNIOR.COM.BR

LEITEJUNIORBR@YAHOO.COM.BR

WWW.LEITEJUNIOR.COM.BR

WWW.LEITEJUNIOR.COM.BR

WWW.LEITEJUNIOR.COM.BR

QUESTÃO 16 - Marque a alternativa que apresenta três tipos de licença publicados pela FSF (Free Software Foundation).

Questão relacionada aos tipos de licença relacionadas aos softwares livre. A FSF(Free Software Foundation), possui alguns tipos de licenças para enquadramento de softwares livres.

- **GNU General Public License (GPL)** é a licença com maior utilização por software livre, em grande parte devido à sua adoção para o projeto GNU e o sistema operacional GNU/Linux.
- **GNU Lesser General Public License (LGPL)** as regras principais da licença LGPL são as mesmas da GPL, com a diferença de que os materiais sob licença LGPL podem ser incorporados a materiais proprietários. Normalmente em forma de bibliotecas.
- **GNU Free Documentation License (FDL)** usada em documentação de softwares livres.

- A) GPL, WPL, RGPL.
 B) GPL, LGPL, FDL.
 C) WPL, LGPL, FDL.
 D) GPL, WPL, LGPL.
 E) WPL, RGPL, FDL.

QUESTÃO 17 - Qual comando Linux deve ser usado quando se deseja encerrar um processo imediatamente?

Questão de comandos Linux.

- A) stop

ERRADO. Pode ser usado dentro de um script para parar uma rotina.

- B) terminate

ERRADO. Desconheço este comando para o Linux.

- C) end

ERRADO. Se existe para o Linux não encerra um processo imediatamente.

- D) kill

CERTO. kill -[nome] ou [número do processo]

- E) Ctrl+Alt+Del

ERRADO. Em algumas distribuições está associado a fazer log-off.

QUESTÃO 18 - Sejam as seguintes assertivas sobre o Linux:

- I. O **bash** é um interpretador de comandos que se tornou padrão em várias distribuições Linux.

CERTO.

- II. O comando **ps** exibe os processos em execução.

CERTO.

- III. O comando **pwd** exibe a lista de impressoras disponíveis.

CERTO.

Marque a alternativa correta em relação às assertivas acima.

- A) Apenas as assertivas I e II são verdadeiras.

ERRADO.

- B) Apenas as assertivas I e III são verdadeiras.

ERRADO.

- C) Apenas as assertivas II e III são verdadeiras.

ERRADO.

- D) As assertivas I, II e III são falsas.

ERRADO.

- E) As assertivas I, II e III são verdadeiras.

CERTO.

QUESTÃO 19 - O ícone a seguir pertence à barra de ferramentas padrão do BrOfficeWriter 3.1:

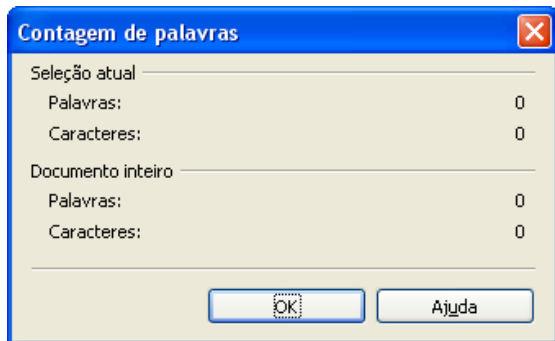


Sua função é:

Questão do BrOffice Writer. Bem simples, esse botão faz a autoverificação ortográfica, ou seja, sublinha a palavra que está errada (para o Writer), mas não a corrige.

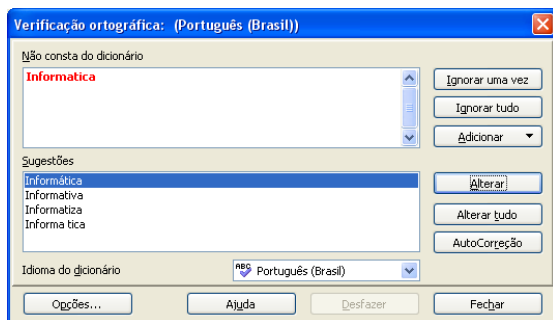
A) realizar a contagem das palavras existentes em um documento.

ERRADO. Menu Ferramentas / Contagem de palavras.



B) realizar a verificação ortográfica de um documento.

ERRADO. Menu Ferramentas / Verificação Ortográfica.



C) ativar a autoverificação ortográfica.

CERTO.

D) ativar o dicionário da língua escolhida para um documento.

ERRADO. Menu Ferramentas / Verificação Ortográfica / Opção Idioma do dicionária.

E) realizar a contagem dos caracteres existentes em um documento.

ERRADO. Menu Ferramentas / Contagem de palavras.

QUESTÃO 20 - Seja uma fórmula armazenada em uma célula de uma planilha do BrOffice Calc 3.1. Qual deve ser o primeiro caractere desta fórmula para que ela possa ser calculada corretamente?

Questão de BrOffice Calc abordando o operador usado para cálculos.

A) +

ERRADO. Apesar de poder iniciar uma operação de cálculo com o sinal (+), não poderia ser essa a resposta. Poderíamos iniciar um Cálculo assim +2+5, após o Enter teríamos o seguinte resultado =+2+5.

B) \$

ERRADO. Não pode iniciar cálculos. O "\$" é usado para fixar uma referência ou parte dela. \$C\$1 ou C\$1 ou \$C1.

C) @

ERRADO. Não se pode iniciar cálculos com o @(arroba). Isso só é possível no Excel e se a expressão for uma função.

D) !

ERRADO. Usado para representar uma interseção de intervalos.

E) =

CERTO. Todo cálculo inicia pelo sinal de =(igual).

GABARITO PRELIMINAR

NOÇÕES DE INFORMÁTICA

11	12	13	14	15	16	17	18	19	20
C	E	D	A	D	B	D	A	C	E

CONSIDERAÇÕES FINAIS

“NÃO HÁ NENHUMA QUESTÃO QUE POSSA ENTRAR COM RECURSOS.”

QUERIDO(A) ALUNO(A), PROVA COM NÍVEL MÉDIO DE DIFICULDADE, COM FOCO EM LINUX E LICENÇAS DE SOFT LIVRE (NOVIDADE). O RESTANTE BEM ACESSÍVEL.

ESPERO QUE TENHA DADO TUDO CERTO E QUE VOCÊ TENHA TIDO SUCESSO NAS QUESTÕES.

NOS ENCONTRAREMOS EM NOVOS CURSOS.

“BONS ESTUDOS...”

LEITE JÚNIOR

www.leitejunior.com.br

leitejuniorbr@yahoo.com.br

WWW.LEITEJUNIOR.COM.BR

LEITEJUNIORBR@YAHOO.COM.BR

WWW.LEITEJUNIOR.COM.BR

WWW.LEITEJUNIOR.COM.BR

WWW.LEITEJUNIOR.COM.BR